

# Musée du marais

## DE L'EXPLOITATION À LA PROTECTION

Les marais et tourbières ont été longtemps considérés comme obscurs, mystérieux, peuplés de créatures mythiques et de fantômes. Cependant, la tourbe a été utilisée comme combustible et comme litière dans les étables. Au 19<sup>ème</sup> siècle, la peur des créatures fabuleuses disparut. Le besoin en énergie augmenta avec la croissance économique et la tourbe dû subvenir à ce besoin. Des chemins et des canaux de drainage, plus tard une gare



spéciale, furent aménagés. La destruction de la nature augmenta au 20<sup>ème</sup> siècle avec l'utilisation de machines de plus en plus grandes, jusqu'à ce que l'exploitation de la tourbe soit stoppée grâce à une initiative des citoyens. Aujourd'hui, la renaturation des tourbières détruites constitue une importante contribution à la protection du climat. Le musée du marais montre le long chemin de l'extraction manuelle de la tourbe et de l'exploitation par machines en passant par l'engagement des citoyens et le site naturel protégé jusqu'à la protection du climat. Sur le sentier de découverte du marais situé à quelques minutes de là, vous pouvez explorer le marais avec tous vos sens.

## HEURES D'OUVERTURE

De mai à octobre, tous les jours de 11 à 17 heures.  
Fermé le lundi, sauf férié.

## VISITES GUIDÉES

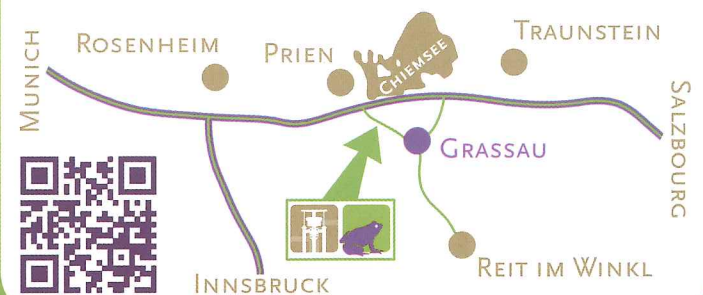
Pendant la saison du musée, plusieurs visites guidées sont proposées chaque semaine ; elles sont comprises dans le prix d'entrée du musée. Des visites guidées particulières pour groupes sont possibles moyennant paiement et réservation préalable.

Voir dates et prix d'entrée actuels sur [www.klaushaeusl.de](http://www.klaushaeusl.de)

## ACCÈS

**En voiture :** à quelques kilomètres de l'autoroute Munich-Salzburg. Sortie Bernau ou Grabenstätt.

**Par le train :** correspondance de Munich et Salzburg toutes les heures, puis prendre le **bus 9505**. Station de bus directement à côté du musée.



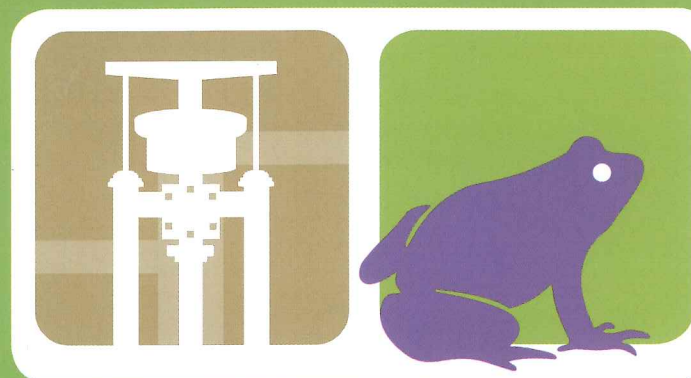
## INFORMATION ET CONTACT

Klaushäusl 9-11, D-83224 Grassau, Allemagne  
Tel. Musée +49 8641 5467 (seulement pendant les heures d'ouverture), Tel. bureau +49 8641 4008-18  
Tel. Café du Musée +49 8641 2463  
[info@klaushaeusl.de](mailto:info@klaushaeusl.de) | [www.klaushaeusl.de](http://www.klaushaeusl.de)

**AU BORD DE LA B305 ENTRE  
GRASSAU ET ROTTAU**

Editeur Markt Grassau. © Copyright Musée Sel & Marais. Design Stefan Kattari. Edition avril 2019  
Traduction: Marie-Thérèse Jawurek, Rottau.

# Musée



## Sel & Marais KLAUSHÆUSL

[www.klaushaeusl.de](http://www.klaushaeusl.de)

# Musée du sel

## LA SEULE STATION DE POMPAGE DE SAUMURE RESTÉE COMPLÈTEMENT INTACTE

L'ensemble de bâtiments du Klaushäusl était jadis une station de pompage de la conduite de saumure allant de Reichenhall à Rosenheim et qui fut utilisée de 1810 à 1958. Elle est la seule à être restée intacte dans son intégralité. Après des années de diverses utilisations, la commune de Grassau s'est approprié les bâtiments et les a aménagés.



Sel et marais se rencontrent ici, où l'ancienne conduite de saumure (saumoduc) effleure le bord sud des marais du lac Chiemsee. Différentes expositions sont proposées chaque année sur des thèmes particuliers.

## LE SEL : L'OR BLANC

On peut à peine mesurer l'importance que le sel avait dans le passé. A une époque sans électricité, donc sans réfrigérateur, on en avait besoin pour conserver les aliments. Celui qui possédait des fabriques de sel (salines) gagnait beaucoup d'argent. On a même fait la guerre pour le sel.

## LE CHIEMSEE DISPARÂT

A la fin de la dernière période glaciaire, le glacier a laissé un grand trou : le lac Chiemsee. A l'origine, il était trois fois plus grand qu'aujourd'hui. Les affluents Ache tyrolienne et Prien l'ont progressivement rempli, et dans quelques milliers d'années, il aura disparu. Sur les terrains alluviaux se sont formés de vastes marais et tourbières comme la Kendlmuehlfilzen. Au musée, vous pouvez faire disparaître le lac Chiemsee lors d'une expérience.



## Grenouilles bleues et plantes carnivores

### PLANTES, CHAMPIGNONS ET ANIMAUX DU MARAIS

Les conditions de vie dans une tourbière sont difficiles : manque de nourriture, températures extrêmes, sol acide et beaucoup d'eau. Celui qui y arrive dans la tourbière est un champion de la survie. Certaines plantes y capturent des animaux et les digèrent pour survivre. D'autres vivent en symbiose avec des champignons. Certains animaux ont même de l'antigel dans leur corps. Le musée du marais donne un aperçu des fascinantes stratégies de survie.



### UN MARAIS SE DÉVELOPPE

La croissance des tourbières est lente. Il se forme environ un millimètre de tourbe par an. Il faut donc un millénaire pour obtenir un mètre de tourbe. Dans l'intervalle, les marais conservent

tout ce qui y tombe : parties de plantes, pollen, même parfois des cadavres. C'est pourquoi on peut « feuilleter » dans le passé comme dans les archives. Les fortes couches de tourbe sont les témoins de nombreux siècles d'histoire du paysage du Chiemgau, la région autour du Chiemsee.



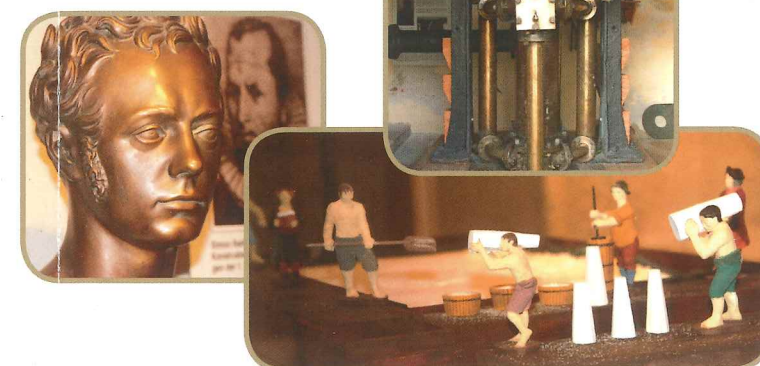
### CHEF-D'OEUVRE TECHNIQUE, PIPELINE EN BOIS

La saumure était pompée par une machine à colonne d'eau, pour laquelle l'ingénieur bavarois Georg von Reichenbach avait modifié la machine à vapeur. Pour épargner le bois, elle fonctionnait à l'aide de pression d'eau au lieu de vapeur. Une machine originale se trouve au Klaushäusl, la dernière dans son environnement d'origine. Elle a été en fonction permanente pendant presque 150 ans jusqu'à la fermeture de la saline de Rosenheim en 1958. Les conduites de saumure (saumoducs) de plus de 100 km de long étaient en bois, ce qui, contrairement au fer, n'est pas rongé par le sel, mais au contraire conservé.

## LE LONG CHEMIN DE LA SAUMURE

Le sel gemme se trouve dans les profondeurs des montagnes et, dissout dans l'eau, il se transforme en saumure. Pour faire évaporer la saumure et produire du sel, on avait jadis besoin de beaucoup de bois de chauffage. C'est pourquoi des salines ont été érigées à Traunstein et Rosenheim, là où elles pouvaient être alimentées en bois de chauffage par les rivières. Ainsi, à partir de 1619, la saumure a été pompée dans une conduite allant de Reichenhall à Traunstein, et à partir de 1810, dans une seconde conduite jusqu'à Rosenheim.

## Merveille technologique



### ABSOLUMENT MODERNE

Même si les premières conduites de saumure datent de plusieurs siècles, vous serez surpris de constater l'actualité d'une conduite en bois âgée de deux siècles ! Les conditions politiques de l'époque y ont joué un rôle, tant que les innovations techniques, les calculs de rentabilité, sans oublier le développement durable.



A quelques mètres du Musée Sel & Marais débute le site naturel protégé Kendlmuehlfilzen. Sur le **SENTIER DE DECOUVERTE DU MARAIS** pour enfants et familles, vous pouvez explorer librement le marais.

La **CASCADE** invite également à une balade intéressante.



Vous pouvez terminer la visite du musée ou vous y préparer en prenant un café et en dégustant une pâtisserie au Café du Musée. Ouvert chaque jour en saison de 11 h à 18 h. Fermé le lundi, sauf jour férié.

